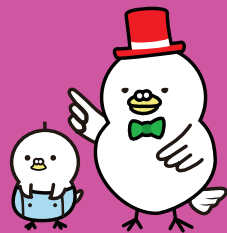


東京暮らし応援マガジン

Hatoはとさんsan

Take Free

8
Vol.



特集

まだ知らない東京

INDEX

- 02 Interview なぎら健吾さん
街歩きのお楽しみは、
街の匂いを嗅ぎ分けること
- 06 特集 まだ知らない東京
デザインマンホール探訪
- 10 水害ハザードマップを見てみよう！
- 12 住宅ローン控除の新型コロナウイルス感染症の
拡大における入居期限緩和措置とは？
- 14 Information
- 16 東京景観 2021
「ドラマ・アニメで見る東京の風景」



公益社団法人 東京都宅地建物取引業協会



本業のフォークシンガーのほか、俳優やタレント、ラジオパーソナリティ、エッセイスト、時に講師など自在に活躍するなぎら健壺さん。カメラ、自転車など趣味も多彩で、いずれも玄人はだし。なかでも街歩きは、小学生のころから現在まで続く年季が入った趣味で、街歩き番組の案内人や本も多数著しているほど。そんな銀座生まれの現代の吟遊詩人が、消えつつある「匂いのある」東京の街について語りました。

街歩きの楽しみは、 街の匂いを 嗅ぎ分けること

フォークシンガー・俳優・タレント

なぎら健壺さん

**小学生のころ、
銀座から大井町まで、
ただただ歩いた**



よく多趣味だといわれますが、あたしの場合、のめり込むとかなりのレベルにいく。たとえば、カメラに凝ったらプロの人と専門の話ができるくらいになる。そうなると、飽きちゃって別の好きなことを探し出す。その繰り返しを繰り返してきただけでね。今、残っているのが、カメラと街歩きと歌かな。

ただ歌はね、仕事になっちゃったから。趣味の延長で入って続けていっただけでね。こんなもんで一生食っていけるとは思っていないんですけど。気がついたら潰しが利かないからプロになった感じ

でしょうね。いまだにどこか後ろめたさがありますよ。居酒屋にも行きますが、これは趣味じゃないな。酒が好きだから行くのでもない。酒が好きならカップ酒を買って公園で飲んでいればいいので。その空間、雰囲気が好きなんです。しょうね。

小学生くらいから街歩きをしていました。空き地なんかで友達と遊んでいたけど、一緒に街歩きもしていた。でもだんだん1人になっていった。だって「銀座から大井町まで歩こう」と言ったら歩いていていたから、一緒に歩いてる友だちは面白くないもんね。一度そんな街歩きをしようと、友だちは二度とついてこない。

街歩きが好きだったかという、違いますね。知らない街が好きだったわけでもない。

い。こじつければ理由はいくらでも言えますがね。なぜかはわからないけど、歩いていっただけです。

**東京は
まだまだ面白い
特に東の匂いが好き**



高校時代になると学校をサボっては浅草に通いました。今でも浅草は面白いですよ。今でも面白かったですよ。

もう少し長じてからは、中央線沿線が面白いと思うようになりまして。吉祥寺は、それまで見たことのない別世界で、遊び場として面白かったですよ。下北沢もね、面白いですよ。

街には独特の匂いがあるんですよ。その匂いを求めて歩いてきたかもしれない。高校時代通った浅草は、匂いが銀座でもないし、六本木でもない。

渋谷、新宿でもない独特のものがあつた。そういった魅力を求めて行っていたんだと思います。

今、それがなくなっている気がしています。東京だけじゃなくて大阪でもそう。それでも東京の東はまだ匂いが残っている。昔は西もあつたんですよ、武蔵野の匂いとか。でも今はなくなつて、平べつたい印象ですね。

だから専ら歩くのは東京の東。東は街に歴史がありますね。それが独特の匂いを出している。

**昭和の異端の匂いを
感じ取って、
路地裏を歩く**



匂いといっても昭和の匂い。江戸の匂いはいらないですよ。よく勘違いされますけ

どね。いつとき、カメラ片手に匂いのある街を歩く雑誌の連載をやっていました。最初は張り切っていたけど、ネタがだんだんなくなってきた。編集の人とかカメラマンに「いいところない？」って聞く。「あります！」って言うんですよ。それで行ってみると昔の庄屋とか一里塚にたどり着く。でも「こういう勘違いか」ってなるんです。「そうじゃない

んだ」と。昭和を感じる「しもた屋」*とか、昔の商店街とか、そういうのにひかれるんでね。一言でいうと昭和の「異端」を感じる場所。そういうところが好きなんです。異端というの、表じゃなくて裏、きれいじゃないところです。たとえば、東京は今、電線をどんどん地中化していますね。安全だし、防災や景観の

問題があるからね。でもあたしだったら裏側を見たい。生活の匂いがあるような路地裏にひかれる。生活の赤裸な部分を見たいんですよ。だいたい少なくなっちゃったけど、東だとまだありますね。

何も考えず 面白いから入っていく

最近も街歩きの仕事で、日本橋からク

ルーズに乗って、神田川から隅田川を回る仕事がありまして、ガイドさんが後楽園の後楽橋の下を通るときに、「ここは戦時中、機銃掃射を受けた穴が空いている」と教えて

くれたんです。本当に穴が開いていたんです。びっくりしてね、「知らなかった」。こんなところがまだあるんだ」と。結構、歩いているつもりだし、知っているつもりだけど、まだまだだなんて思いませんね。

東京って関東大震災や空襲で焼けて、その後たくさん開発されていますが、ところどころ震災や戦災の匂いが残っているんです。

東上野あたりには銅で囲っている家がありますが、あれは関東大震災の火事の火の粉で焼けちゃった教訓から囲っているんですね。今は独特の黒褐色になっていますが、昔は新しい10円玉みたいな色をしていた。銅ピカですよ。そんなことを知るとね、うれいんですよ。



か、目的を指して歩くとかではなく、面白いから入っていくわけです。

墨田区とか荒川区は面白い場所がまだありますね。墨田区の向島を歩いていると、昔遊郭だったところがわかる。10人が10人歩いても気がつかないと思いますよ。でもあたしはわかる。これは勘というしかない。街歩きは経験も必要でしょうね。あと東を歩くなら川を知ったほうがいい。川があつて橋がわかると楽しいと思いますね。なぜそうなのかわかるのかを考えてみる。山の手は坂を知っている

土地に対する 愛着心や誇りを大切に



さつき「東京は平べったくなっちゃった」って言ったけど、どうしてそうなったかっていうと、前のオリンピック

とバブル時代がそうしたんですよ。いろいろな建物ができると風景が変わっちゃった。

前のオリンピックの場合、その最たるものは高速道路。あと渋谷には川が流れていたけど、外国人が来るからって暗きよにしたんです。川をきれいにしようとせず、蓋をした。そういう考えで街ができていったのです。バブルのときもね、土地の価格が上がってビルが建てられないから、空き地や駐車場が増えていたような気がします。あたしからすれば、「おいおいどうしてくれらるんだ！」って感じだった。

でもね、オリンピックでもバブルでも、その最中にある時は気づかない。見えない。お祭りの中にいるからね。あとで気づくんです、なんとも薄っぺらな街になったって。地元の人をもつ土地に対する愛着心や誇りを、これからはずつと

大切にしてほしいと思いますね。

今度のオリンピック、どうなるかわからないけど、あのころと違うのは、オリンピックをステップに経済成長することが難しいこと。前回のオリンピックは高度成長期の真ん中だったからできましたけど。今回はどうでしょう。かつてほどではないかもしれないけど、期待はしたいですね。1000円投資して1000円

返ってくるなら、みなそういうことやと思います。

今、コロナの中にいますけど、これも終息しないと見えないものがあると思えますね。また外国人が来るのかとか。ただあんまり街にぎわいすぎるのもよくないなと思いましたがね。そんなことを含めて、今はコロナで大変だけど、いい時間を与えてもらったと思うしかないんじゃないでしょうか。



なざら健吉
なざら・けんいち

1952年東京・東銀座生まれ。小学校4年生のときに葛飾区に転居。その後江東区などに住む。中学時代にギターにハマり、高校時代に作詞作曲を始める。70年、「全日本フォークジャンボリー」に学生として飛び入りで参加し、話題に。72年に「万年床」でアルバムデビュー。現在まで20枚以上のアルバムを発表。「葛飾にパッタを見た」「流れ者に捧げる詩」「下町(まち)」など街の様々な場所で生きる人たちを切り取るようなペーソスにあふれる曲が多い。趣味は街歩き、カメラのほか、自転車、天体観測、落語、昭和のガラクタ収集など多彩。写真は雑誌の連載を持つほどの実力で、写真展の開催や写真集も発表している。居酒屋や街についての著作も多い。新刊に音楽的影響を受けたフォークシンガー故高田渡さんについて綴った『高田渡に会いに行く』。

TOKYO デザインマンホール探訪

いまや日本の伝統工芸!

街歩きひそかな楽しみ



サンリオピューロランド前
(最寄り駅:多摩センター)
の「雨上がりハローキティ」
© 1976, 2021 SANRIO CO., LTD.
APPROVAL NO. L618117

田端小学校プール側道
路(最寄り駅:田端駅)
にある「のらくろ」
© 田河水泡/講談社

千駄ヶ谷大通り商店街
(最寄り駅:千駄ヶ谷駅)
の「桐山零」
© 羽海野チカ/白泉社

コロナ禍で訪日外国人は激減しましたが、かねてより外国人の間で人気を集めているのが、意匠を凝らした日本のマンホールの蓋。実は日本は知る人ぞ知る「デザインマンホール蓋大国」なのです。それぞれの土地の動植物や風景、特産品などをデザインしたご当地マンホール蓋が、全国各地の区市町村で見られます。こうしたなか、注目を集めているのが、東京のアニメやマンガ等をモチーフにしたデザインマンホール蓋。都が支援した事業では、令和元年度に113のデザインマンホール蓋が設置されました。

令和は デザインマンホール 蓋の時代!?

画一的で地味な存在だったマンホールの蓋にデザインの概念が宿ったのは、昭和53(1978)年沖縄でのこと。沖縄返還後、本土から進出してくる大企業に対抗するため、新たな市場開拓にと、沖縄の会社が地元の魚をデザインしたマンホール蓋をつつたのが始まりです。

以後、デザインマンホール蓋は全国に広まり、今では全国の都道府県の区市町村に約12000種以上のご当地マンホール蓋が誕生しています。東京にはアニメ・マンガの



東京都第一弾のマンホールカード



ゴールドのマンホールカード(杉並区と稲城市)



GKP発行のマンホールカード(調布市、日野市、立川市)。下の数字は、緯度と経度で表した設置場所の数字。

人気上昇中の マンホールカード!

関連産業が集積していて、東京都では、このアニメ・マンガコンテンツを観光資源として活用すべく、デザインマンホール蓋の製作・設置を推進する事業を令和元(2019)年度より開始しています。また、この事業は都下の区市町村によるアニメやマンガ等を活用したマンホール蓋の製作・設置を支援するものです。こうして誕生したデザインマンホール蓋の設置は、区部で32カ所、市町村で81カ所の計113カ所にのぼり、今後

全国のご当地マンホール蓋は、下水道に対する関心を高めることにも一役買っています。日本下水道協会に設立された「下水道広報プラットホーム(GKP)」では、都道府県別にご当地マンホール蓋をまとめたコレクションカード「マンホールカード」を発行、マニア開拓の援護をしています。

このマンホールカードは、地域別に色が分かれており、



東京都では、区市から希望のあったデザインについて、ゴールドの特別版のカードを制作。各自自治体の観光案内所などで配布しています(緊急事態宣言後は、配布を一時休止している自治体もあるため、東京都下水道局や各自自治体のホームページで状況をご確認ください)。*なくなり次第終了。令和時代は、まさにデザインマンホール蓋時代です。

旅行者やアニメファンにとつて、新たな聖地めぐりの楽しみがさらに増えそうです。

田端小学校プール側道路（最寄り駅：田端駅）にある「のらくろ」
© 田河水泡 / 講談社



「のらくろ」は、北区田端に在住した漫画家・田河水泡が描いた戦前の作品。のらくろこと野良犬黒吉が当時の陸軍を模した犬の軍隊「猛犬聯隊」に入隊し、いろいろな失敗やドジを繰り返しながらも出世していくストーリー。その人気はすさまじく、さまざま「のらくろグッズ」が誕生したこと

北区

「GANNON」



から、のらくろは日本における漫画のキャラクターが商業的に確立した作品とされています。田河は「サザエさん」で知られる長谷川町子の師匠であり、また、手塚治虫も田河の作品で技術を磨いたといわれています。ほかに北区には、赤羽在住の漫画家、清野とおるのマンホール蓋もあります。



いろは坂公園周辺（最寄り駅：聖蹟桜ヶ丘駅）の「おさんぼラスカル」
© N.A.



多摩センター南通り等（最寄り駅：多摩センター駅）6カ所に設置されている「雨上がりハローキティ」



パルテノン多摩周辺（最寄り駅：多摩センター駅）の「ロードバイクハローキティ」

多摩市

「ハローキティ」
「ラスカル」

サンシャイン通り（最寄り駅：池袋駅）に設置されている「池袋PRアニメ」
© 豊島区 © アニメイト



豊島区

「池袋PRアニメ」

アニメ・マンガ商品を扱う大型店なども多く、アニメの聖地としても知られる豊島区は、この数年で「まち全体が舞台の誰もが主役になれる劇場都市」をキャッチフレーズに、個性の異なる8つの劇場を備える複合文化創造拠点「Hareza池袋」を整備しまし

た。豊島区では、「劇場都市」をPRするため、有名アニメーターや脚本家などの協力を得て、Hareza池袋や4つの公園などを舞台に、オリジナルの池袋PRアニメを制作、マンホール蓋にはそのキャラクターが細やかに描かれています。

明治大学前（最寄り駅：御茶ノ水駅）に設置されている「アトム」
© Tezuka Productions



明治大学前（最寄り駅：御茶ノ水駅）に設置されている「お茶の水博士」
© Tezuka Productions



トムの妹のウランちゃんがあります。



祖師ヶ谷大蔵駅前の「ウルトラマン」
© 円谷プロ



祖師ヶ谷大蔵駅前の「ウルトラセブン」
© 円谷プロ



千駄ヶ谷大通り商店街（最寄り駅：千駄ヶ谷駅）に設置されている「川本ひなた」
© 羽海野チカ / 白泉社



綾瀬駅西口の「ビュー坊」



千駄ヶ谷大通り商店街（最寄り駅：千駄ヶ谷駅）に設置されている「桐山零」
© 羽海野チカ / 白泉社



千住大橋駅ロータリーの「ビュー坊」

ひなたなど6種類。

ります。

「鉄腕アトム」は、漫画の神様とも呼ばれる手塚治虫の代表作。アトムの育ての親であるお茶の水博士やアトムが通っていた架空の「お茶の水小学校」など、「お茶の水」つながりからアトムが採用されました。蓋のデザインには、ほかにお茶の水博士、アトムの妹のウランちゃんがあります。

それまでウルトラマンマンホール蓋がなかったのが意外なほどです。蓋にはほかに、ウルトラセブン、カネゴン、バルタン星人、アントラーがあります。

このマンホール蓋が設置されました。蓋のデザインは主人公の桐山零、ヒロインの川本ひなたなど6種類。

「ビュー坊」は、足立区の人々が防犯パトロールをしたり、道路脇に花を植えたりしながら、犯罪のない美しい住みやすいまちづくりを目指す「ビューティフル・ウインドウズ運動」のためにつくられたキャラクターです。蓋には、キャラクターの「ビュー坊」とともに足立区の名所旧跡や行事風物がデザインされていて、7種類あります。

千代田区

「鉄腕アトム」



東京
誌上探訪
デザイン
マンホール蓋

世田谷区

「ウルトラマン」

「ウルトラマン」は、1960年代後半の高度成長期に登場して、日本中の子どもたちを虜にした特撮ドラマ。世田谷区砧はウルトラマンゆかりの地で、ウルトラマンを制作している円谷プロダクションや撮影が行われたスタジオがあったことから、2005年には最寄り駅となる小田急線祖師ヶ谷大蔵駅一帯の3つの商店街が、ウルトラマン商店街に「変身」しています。商店街のいたるところにウルトラマンや怪獣などのミニUMENTが多く設置され、それまでウルトラマンマンホール蓋がなかったのが意外なほどです。蓋にはほかに、ウルトラセブン、カネゴン、バルタン星人、アントラーがあります。

渋谷区

「3月のライオン」

「3月のライオン」は、高校生プロ棋士の桐山零が悩みながらも大切なものを取り戻していく優しい物語で、「マンガ大賞2011」など数々の賞を受賞。アニメや映画も制作され、話題となりました。

足立区

「ビュー坊」



「ビュー坊」は、足立区の人々が防犯パトロールをしたり、道路脇に花を植えたりしながら、犯罪のない美しい住みやすいまちづくりを目指す「ビューティフル・ウインドウズ運動」のためにつくられたキャラクターです。蓋には、キャラクターの「ビュー坊」とともに足立区の名所旧跡や行事風物がデザインされていて、7種類あります。

水害ハザードマップを 見てみよう！

株式会社ときそう 不動産鑑定士 吉野 莊平

近年、水害被害が全国的に多発している状況に伴い、不動産取引において水害ハザードマップの重要事項説明が義務化されました。ここでは水害ハザードマップについて、解説します。

1 水害ハザードマップとは

ハザードマップとは、自然災害による被害予想図に、避難施設など防災情報を追加した地図をいい、このうち水害ハザードマップとは、洪水・内水（雨水出水）・高潮の3つのハザードマップを総称した言葉です。

例えば、左図の中野区ハザードマップでは、洪水および雨水出水により起こり得る最大規模の浸水想定が、浸水深ごとに色分けされています。水害ハザードマップには、土砂災害警戒区域や津波災害警戒区域も一緒に掲載されて

いることがありますので、総合的な防災対策に役立てることができま

す。水害ハザードマップは、水防法に基づき指定された洪水・雨水出水・高潮に関するそれぞれの浸水想定区域を基に作成されています。浸水想定区域図は単なる被害予想図ですが、図からわかるとおり（赤い丸）、水害ハザードマップには各地域の避難所が掲載されています。したがって、水害ハザードマップを事前に確認することで、水害時に迅速な避難を行うことができます。

2 購入・賃借時に気をつけたい点

不動産の購入および賃借時には、不動産会社はその物件が水害ハザードマップのどこにあるか位置を示すことになっていきます。このとき気をつけたいのが次の点です。

(1) 重要事項説明の対象となる水害ハザードマップ

不動産会社が行う重要事項説明は、水害ハザードマップ



出典：中野区ウェブサイト「中野区ハザードマップ」

い可能性があります。そのようなどきは、国土交通省のハザードマップポータルサイト（URL: <https://disaportal.gsi.go.jp/>）に各区市町村のリンク先が掲載されているため、それを手がかりに各種ハザードマップを確認しましょう。

(2) 水害ハザードマップの活用方法

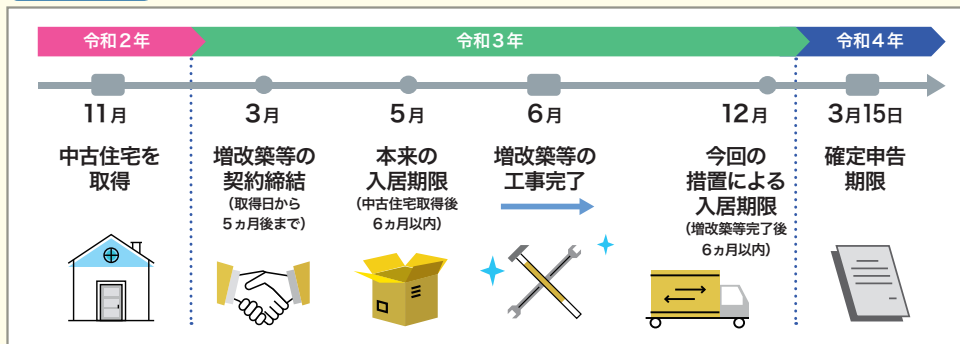
水害ハザードマップは、科学的知見に基づき被害予想を地図化していますが、その予想には過去の降雨など、各種要因による前提条件があります。したがって、浸水想定区

域ではないからといって必ずしも安全な場所とは限りませんし、反対に、浸水想定区域に指定されているからといって必ず危険というわけではありません。重要なのは、不動産会社から水害ハザードマップを使って物件所在地を示さ

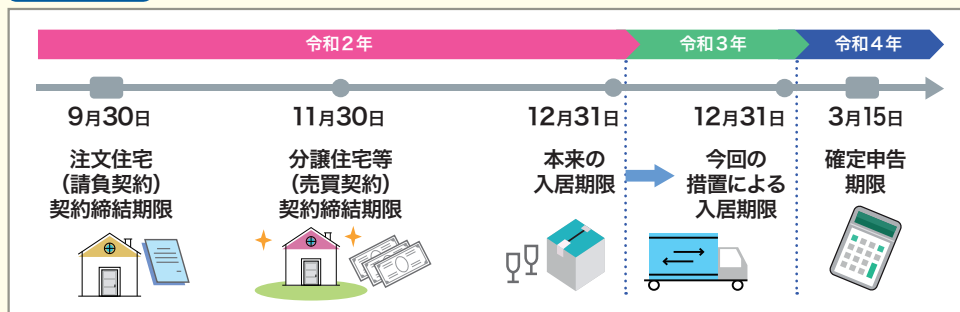
れたら、皆さんご自身で、水害発生時の避難場所や避難ルートを考えておくことです。このとき、必ずしも避難所へ避難することが最良の選択とは限りません。例えば、1階までしか浸水しないエリアであれば、避難所に行くよりも自宅の2階に移動したほうが安全といえます。また自宅以外の場所に避難するとしても、途中、アンダーパス（くぐり抜け式通路）のような高低差のある道を通らずに済むようなルートを検討しておく必要があります。

重要事項説明をする不動産会社は取引のプロですが、防災の専門家ではないため、どのように避難したらいいのかを説明する義務はありません。皆さんの生活スタイルに合わせて、どのようなときにどこへ避難するのかを、家族同士で話し合ってみるとよいでしょう。

イメージ図1



イメージ図2



Q1 例えば、令和3年4月7日に既存住宅を取得した場合、いつまでに増改築等の契約を締結すれば、住宅ローン控除の適用を受けられるのでしょうか？

A1 既存住宅取得の日から5ヵ月以内に増改築等の契約を締結する必要があるため、令和3年9月6日までとなります。

Q2 「住宅への入居が遅れたこと」については、どのように証明すればよいのでしょうか。

A2 「入居時期に関する申告書兼証明書」の必要事項を記入して、所轄の税務署へ確定申告をする際に提出ください。様式については国土交通省HPや国税庁HPにてダウンロードできます。http://www.mlit.go.jp/jutakukentiku/house/jutakukentiku_house_tk2_000017.html

Q3 確定申告はいつ行えばいいのでしょうか？

A3 住宅ローン控除に関する所得税の確定申告は、その住宅に入居した日の翌年以降に行う必要があります。したがって、令和3年に入居した場合、令和4年以降に行うことになります。

出典：国土交通省「新型コロナウイルス感染症の影響を踏まえた住宅ローン減税の適用要件の弾力化について（Q & A）」より抜粋・編集

住宅ローン控除の

新型コロナウイルス感染症の拡大における入居期限緩和措置とは？

東京シティ税理士事務所
辛島 正史



「住宅ローン控除」とは、個人が住宅ローン等を利用して、マイホームの購入等をした場合、一定の割合に相当する金額が所得税額から控除される制度をいいます。今回は、昨年来の新型コロナウイルス感染症の拡大における住宅ローン控除の特例措置をご紹介します。

1 住宅ローン控除は、基本的な条件として住宅の取得後6ヵ月以内に居住を開始する必要がある*1ですが、中古住宅取得後の増改築工事等

住宅借入金等特別控除（以下「住宅ローン控除」という）については、一定の規格を満たす住宅を取得後、居住開始までの期間について条件が設けられています*2が、新型コロナウイルス感染症の影響により入居が遅れた場合も、その条件を緩和する以下の2つの措置が設けられています。

2 住宅ローン控除の基本的な条件に加え、消費税率10%で住宅を取得し*2、期限（令和2年12月31日）までに入居した場合*3には、控除できる期間が13年間（本来は10年間）に延長される特例*3があります。したがって、新型コロナウイルス感染症の影響により入居がその期限に遅れた場合でも、以下の条件を満たすときはその特

が新型コロナウイルス感染症の影響で遅れ、6ヵ月以内に入居できなかった場合も、以下の条件を満たすときはその適用があります（イメージ図1）。

- ① 中古住宅取得日から5ヵ月以内に増改築等の契約が締結されていること。
- ② 新型コロナウイルス感染症の影響により、増改築等をした住宅への入居が遅れたこと。

例が適用されます（イメージ図2）。

- ① 一定の期日までに以下の契約が締結されていること。

注文住宅の新築：令和2年9月末

分譲住宅・中古住宅の取得等：令和2年11月末

- ② 新型コロナウイルス感染症の影響で入居が遅れたこと。
- ③ 令和3年12月31日までに入居していること。

*1 令和3年度税制改正により、控除期間が13年間の住宅ローン控除の特例が延長される予定です。適用の主な条件は、①注文住宅の新築は令和2年10月～令和3年9月までの契約、②分譲住宅・中古住宅の取得等は令和2年12月～令和3年11月までの契約で、かついずれも令和4年12月までの居住開始です。

*2 個人から中古住宅を取得する場合は、消費税が発生しないため適用がありません。

*3 令和3年度税制改正により、控除期間が13年間の住宅ローン控除の特例が延長される予定です。適用の主な条件は、①注文住宅の新築は令和2年10月～令和3年9月までの契約、②分譲住宅・中古住宅の取得等は令和2年12月～令和3年11月までの契約で、かついずれも令和4年12月までの居住開始です。

◆申告にあたっては、住宅ローン控除の通常の添付書類に加え、「入居時期に関する申告書兼証明書」の提出が必要です。





**東京宅建協会は
“ハトマークフェアプレーカップ”
東京4年生サッカー大会を応援しています!!**

「ハトマークフェアプレーカップ 第40回東京都4年生サッカー大会」予選会が、4月から都内16ブロックの各会場で始まります。

予選会を勝ち抜いた48チームは、6月の中央大会に出場し、フェアプレーで競い合います。



**中央大会
日程**

2021年6月19日(土)、6月20日(日)
会場：府中朝日フットボールパーク



**公益社団法人東京都宅地建物取引業協会は
不動産相談所を常時開設しています**

東京都宅建協会／全宅保証東京本部 不動産相談所のご案内

●アパートを貸すとき・借りるとき、マンションを売るとき・買うときなどの相談に応じています。●弁護士による専門相談（予約制）も行っています。

*新型コロナウイルス感染拡大防止のため、来所相談および法律相談受付が変更している場合がありますので、協会HPなどでご確認ください。

東京都千代田区富士見 2-2-4 東京不動産会館 7階 **専用電話 03-3264-8000**

一般相談 月曜日～金曜日（祝日は除く）午前10時～午後3時

※電話相談、来所相談。来所相談の場合は午後2時までにお越しください。

専門相談（予約制） 法律相談：第1・第3水曜日 午前10時～午後3時 *来所相談のみ

*文書・メールでの相談は受け付けておりません。*相談日によっては電話がかかりにくい場合、また来所していただいてもお待ちいただく場合がございます。あらかじめご了承ください。

**東京都宅建協会は、
東京のまちづくりに貢献しています**

公益社団法人東京都宅地建物取引業協会は、東京都内の約1万6,000名の不動産業者が加入する不動産業界団体です。本部と32支部があり、東京都・各区市町村に協力して、住みやすいまちづくりに貢献しています。

●東京都宅建協会・32支部電話番号

	支部名	該当行政区	電話番号
中央ブロック	千代田中央支部	千代田区、中央区	03-3293-0878
	台東区支部	台東区	03-3876-4400
	文京区支部	文京区	03-3818-1521
	港区支部	港区、島しょ	03-3593-2241
城東ブロック	江東区支部	江東区	03-3636-5893
	江戸川区支部	江戸川区	03-3654-0411
	墨田区支部	墨田区	03-3622-1221
	葛飾区支部	葛飾区	03-3602-6646
	足立区支部	足立区	03-3889-2297
	荒川区支部	荒川区	03-5855-0091
城南ブロック	品川区支部	品川区	03-3782-0177
	大田区支部	大田区	03-3732-3871
	目黒区支部	目黒区	03-3719-9910
	世田谷区支部	世田谷区	03-5787-3751
城西ブロック	新宿区支部	新宿区	03-3361-7171
	渋谷区支部	渋谷区	03-3797-3334
	杉並区支部	杉並区	03-3311-4937
	中野区支部	中野区	03-3387-5977
城北ブロック	豊島区支部	豊島区	03-3984-2977
	北区支部	北区	03-5390-2202
	板橋区支部	板橋区	03-3579-4900
	練馬区支部	練馬区	03-3992-1248
多摩ブロック	武蔵野中央支部	武蔵野市、三鷹市、小金井市	0422-26-5891
	北多摩支部	小平市、東村山市、西東京市、清瀬市、東久留米市	042-467-3188
	立川支部	立川市、東大和市、武蔵村山市、昭島市	042-548-1251
	国分寺国立支部	国分寺市、国立市	042-323-4900
	西多摩支部	西多摩郡、青梅市、福生市、あきる野市、羽村市	0428-24-1005
	調布狛江支部	調布市、狛江市	042-482-1782
	府中稲城支部	府中市、稲城市	042-333-8881
	南多摩支部	日野市、多摩市	042-372-8620
	八王子支部	八王子市	042-625-1341
	町田支部	町田市	042-723-1351

●東京都宅建協会【32支部のご案内】

<https://www.tokyo-takken.or.jp/hatemark/shibu/index.html>

ドラマ・アニメで見る東京の風景

東京は新しいスポットが続々生まれるダイナミックな場所。映画やドラマ、アニメには新スポットが効果的に使われています。その一方で数多くの映画、ドラマの舞台となっている「定番スポット」もあります。その代表的な場所をご紹介します。



2003年に国の「有形文化財」に登録された学士会館



ドラマで役員会議室として使われた201号室

Spot 1

学士会館（千代田区 神田錦町）

——ドラマで話題の有名シーンのロケ地

神田錦町にある学士会館は、代表的定番スポットの1つ。同会館は、1928年に旧帝国大学出身者の知識交流を目的として建設されました。館内の設えは、深い焦げ茶色の扉や柱、天井や窓枠の彫刻、優雅なシャンデリアなど、いずれも歴史と格式を感じさせ、医療ドラマや経済ドラマの役員室や会議室、政治家の執務室などとして登場、場面に厚厚さと風格を与えています。

先般も「半沢直樹」などのヒット作で知られるTBSテレビドラマ制作部ディレクターの福澤克雄さんが、ドラマで使われた宴会場で講演し、話題作の数々の名シーンの舞台裏について語りました。学士会館は結婚式場や宴会場、ホテル、レストランなどの設備があり、現在はい部を除き、一般利用が可能です。*行政からの要請により、営業時間の変更あり。

●現在の浅草



明治時代から見物や芝居、演芸などの小屋が建ち並び、娯楽地としてにぎわいをみせていた「浅草六区」は、現在も歓楽街となっている



浅草六区ブロードウェイ商店街中央にある「浅草演芸ホール」

は市電や当時としては高層のビル、ゆいネオンとともに描かれていきます。炭治郎が生きた大正時代からおよそ100年の年月が経ちましたが、浅草は往時の姿を数多くとどめています。すんなり炭治郎と禰豆子の世界に浸れそうです。



Spot 2

アニメ「鬼滅の刃」の舞台（台東区 浅草）

——大正時代の浅草の風景を描写

●大正時代の浅草が舞台となったアニメ「鬼滅の刃」7話の1シーン



©吾峠呼世晴/集英社・アニプレックス・ufotable

東京はアニメの場面でもよく使われます。話題になったアニメ映画「鬼滅の刃」では、大正時代の浅草が登場しています。鬼退治に向かった主人公の竈門炭治郎が、鬼となった妹の禰豆子を背負いながらたどり着いた浅草に驚くシーンが印象的です。当時の浅草は時代の先端を行くモダンな街で、映画で寄席や芝居の幟などがまば