



令和7年4月から プラスチックの分別回収を始めます

～「ごみ」から「資源」へ～

現在 **可燃ごみ** の日に出している「プラスチック製容器包装」及び「プラスチック製品」は **プラスチック(資源)** の日に出してください。

現行の収集(回収)日 **プラスチック(資源)の日** を新設します。

可燃ごみ

不燃ごみ

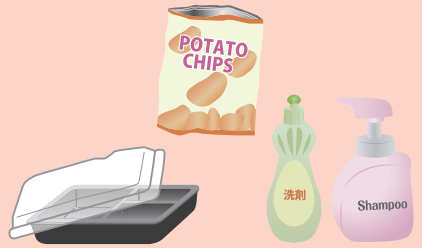
資源

(新聞・雑誌と雑がみ・段ボール・
びん・缶・ペットボトル)

+

プラスチック(資源)

プラスチック製容器包装
(プラマーク  が付いているもの)



プラスチック製品
(一辺の長さが30cm未満で
全てプラスチックでできているもの)



地域別のプラスチック(資源)回収日(週1回)

プラスチック(資源)回収日	地域	プラスチック(資源)回収日	地域
毎週 月 4月7日～	小石川1丁目17～28 白山2・5丁目 白山3・4丁目 千石1～4丁目	毎週 木 4月3日～	千駄木3～5丁目 本駒込1・2丁目 本駒込3～6丁目
毎週 火 4月1日～	春日2丁目 小石川2・3丁目 小石川4丁目1～14 小石川4丁目15～22 小石川5丁目 大塚3～6丁目	毎週 金 4月4日～	小石川1丁目1～16 白山1丁目 西片1・2丁目 向丘1・2丁目 弥生1・2丁目 根津1・2丁目 千駄木1・2丁目
毎週 水 4月2日～	後楽2丁目 水道1・2丁目 小日向1～4丁目 大塚1・2丁目 関口1～3丁目 目白台1～3丁目 音羽1・2丁目	毎週 土 4月5日～	後楽1丁目 春日1丁目 本郷1・2丁目 本郷3～7丁目 湯島1丁目 湯島2～4丁目

【お問い合わせ先】 事業全般に関すること▶文京区 資源環境部 リサイクル清掃課 清掃事業係 TEL 03-5803-1184
回収・運搬に関すること▶文京区 資源環境部 文京清掃事務所 作業係 TEL 03-3813-6661

このチラシに記載の内容は、資源・ごみを区の回収(収集)に出している方が対象です。民間業者に資源・ごみの収集運搬・処分を依頼している業者は対象外となります。

回収するプラスチック(資源)

プラスチック製容器包装(プラマーク が付いているもの)

ボトル・キャップ類

シャンプー・洗剤などの容器、
食用油・乳酸菌飲料などの容器、
プラスチック製のキャップなど



カップ・パック類

プリンなどのカップ、果物・ハムなどのパック、
カップ麺・弁当・豆腐・卵などの容器



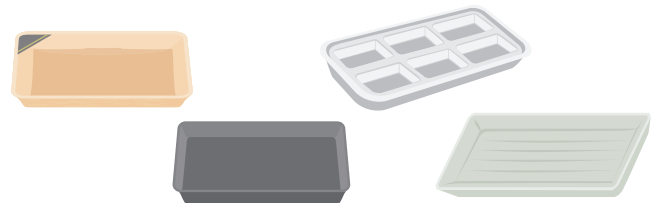
チューブ類

調味料・歯磨き粉・化粧品などのチューブ



トレイ(皿型容器)類

惣菜・生鮮食品のトレイ、
お菓子・海苔・冷凍食品の仕切りなど



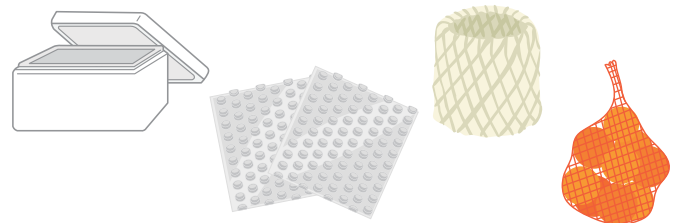
食料品や日用品の袋類

パン・お菓子・インスタント食品の袋、
レジ袋、ラップ・フィルム、
シャンプーの詰め替え用容器など



発泡スチロール・緩衝材など

発泡スチロールやシート、
果物のネット状の緩衝材など



プラスチック製品(一辺の長さが30cm未満で、全てプラスチックでできているもの)

(例)



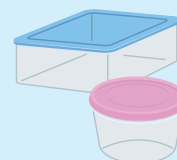
ハンガー・バケツ



じょうろ



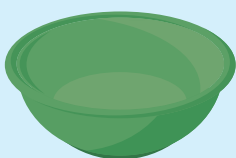
スプーン、フォーク、
ストロー



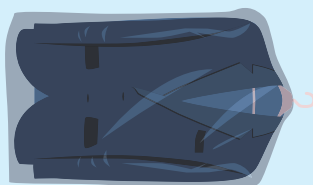
ケース類



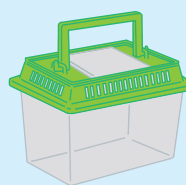
CD・DVDのケース
(中身は可燃ごみ)



洗面器



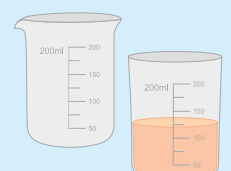
クリーニングの包み



虫かご



歯ブラシ



計量カップ

× プラスチック(資源)として回収できないもの ×

- 軽くすすいでも汚れが付着しているもの



→ 可燃ごみへ

汚れているものが混ざっていると、ほかのプラスチックに汚れが移ってしまうから混ぜないでね。



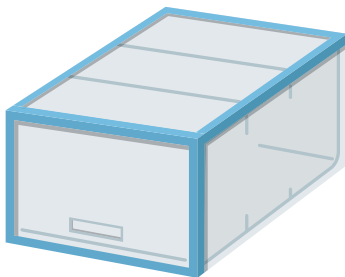
- ペットボトル本体

「キャップ」と「ラベル」はプラスチック(資源)として出せます



→ ペットボトル(資源)へ

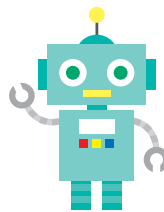
- 一辺の長さが30cm以上あるもの
(全てプラスチックでできているもの)



→ 粗大ごみへ

- プラスチック以外の素材が付いているもの

→ 可燃ごみ 又は 不燃ごみ へ



おもちゃ
(ねじ付、電池付など)



小型家電等(携帯電話・スマートフォン、ゲーム機、卓上計算機、ACアダプタ、音楽プレーヤーなど)



バッテリー・電気配線や金属が付いている家電製品

→ 電池を外して、不燃ごみへ

- 刃物類・発火の危険があるもの



モバイルバッテリー

ライター

刃物類

→ 刃物類は、紙に包んで「キケン」と表示して、不燃ごみへ
ライターは、他の不燃ごみと分けて「キケン」と表示して、不燃ごみへ

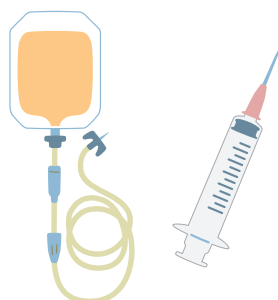
モバイルバッテリーの出し方は、次のページをご確認ください。

小型家電9品目は、イベント(ステージ・エコ)時に資源としても回収しているよ。

小型家電9品目とイベント開催情報は、ここからチェックしてね。▶



- 在宅医療などで使用したもの(注射器、点滴用具等)



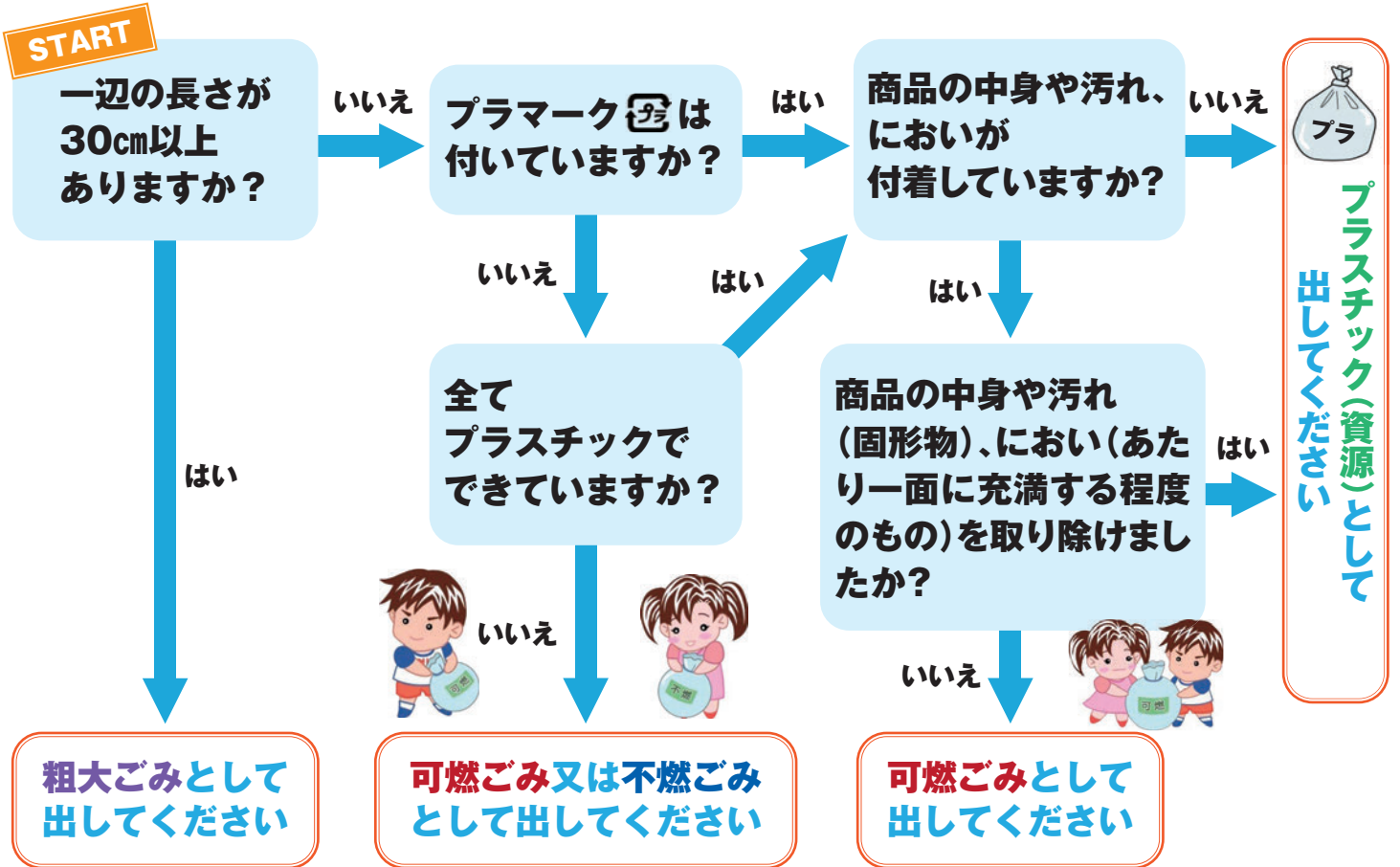
使用済みの注射針は、区内の薬局で回収しています。

区ホームページ「使用済み注射針の回収」▶



→ 注射器本体・点滴パックは、可燃ごみへ

プラスチック(資源)の見分け方



区ホームページに分別方法やQ&Aを公開しておりますので、そちらも併せてご確認ください。▶

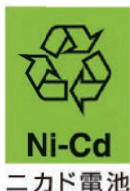


モバイルバッテリー・小型充電式電池(二次電池)は、絶対に出さないでください！

モバイルバッテリー・小型充電式電池(二次電池)は、運搬中や選別作業中に発火する恐れがあるため、とても危険です。



小型充電式電池(二次電池)は、以下のマークが目印です。



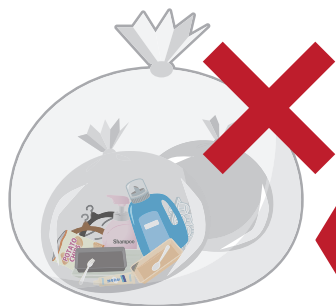
モバイルバッテリー・小型充電式電池(二次電池)の出し方は、区ホームページでご案内しています。こちらからご確認ください。▶



▲ごみの中に出されていた「二次電池」

プラスチック(資源)の出し方

中身が識別できるように、透明または半透明のビニール袋に入れて、回収日の朝8時まで集積所に出してください。

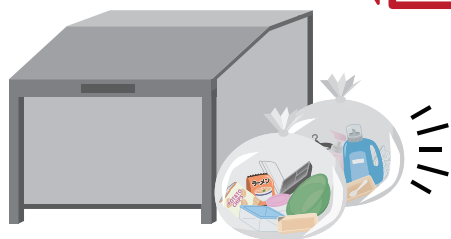


プラスチックを畳んだり、重ねたりすることで、かさばらずにまとめることができます。



袋は二重にしないでください

資源化施設で袋を破って分別作業をするため、小さい袋に入れたものを大きな袋に入れるなど二重にせず、袋に直接入れて出してください。



集合住宅等で建物の外にごみストッカーが設置されている場合は、ごみストッカーの外に出してください。

袋が飛ばされる心配がある場合は、防鳥ネットをご利用ください。防鳥ネットは、地域活動センターや文京清掃事務所、リサイクル清掃課で貸し出しています。

- 防鳥ネットは、プラスチックが回収された後、できるだけ早めに片付けてください。
- 防鳥ネットをガードレールや木などに括り付けしないでください。

拠点回収と区が実施している店頭回収は終了します

区内12か所の拠点で実施している「プラスチック製ボトル」・「発泡スチロール食品トレイ」の拠点回収、及び区内6か所の店舗で実施している「ペットボトルキャップ」の店頭回収は、令和7年3月までに終了します。

※各拠点・店頭の終了日は、区ホームページでご確認ください。

※リサイクル推進協力店での食品トレイ、ペットボトルキャップの回収は、引き続き行っています。

※紙パック、乾電池、蛍光灯、衣類、インクカートリッジ、水銀使用計器類、スマートフォン・携帯電話の拠点回収は継続します。
引き続き資源の有効活用にご協力をよろしくお願いいたします。

区ホームページ



▲拠点回収



▲店頭回収

令和7年4月からは、プラスチック(資源)の日にまとめて集積所に出してください。



プラスチック製ボトル



発泡スチロール食品トレイ



ペットボトルキャップ

これまで

拠点・店頭回収へ



令和7年4月～

プラスチック(資源)の日に集積所へ



これまでご協力いただき、ありがとうございました。

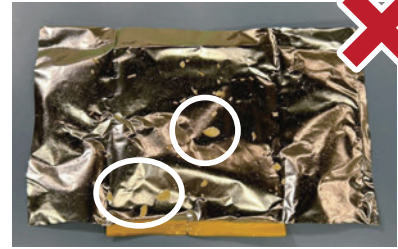
品目ごとの出し方

スナック菓子の袋

軽くはたかなどして、残りかすをできるだけ捨ててから出してください。



固形物がない状態



固形物が残っている状態

弁当・カップ麺などの容器

中身や汚れは水などで軽くすすぐか、不要な布などでふき取ってください。

食品の色素や、少量の油分が残っていても、**プラスチック(資源)**として出せます。



固形物や液体がない状態



固形物や液体が残っている状態

納豆パックは、ぬめりが取れていれば、**プラスチック(資源)**として出せます。
しばらく水につけておくと、ぬめりが取れやすくなります。



ボトル・チューブ類

口から水を入れて、軽くすすいで中身を洗い流してから出してください。



中身がない状態



中身が残っている状態

チューブ類で水を入れにくいものは、半分に切るとすすぎやすくなります。



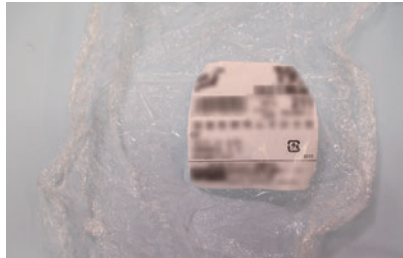
切り口でけがをしないように気を付けてね!

品目ごとの出し方

紙のシール

簡単にはがせるものは、はがして出してください。

はがせなかったら、そのままでも**プラスチック(資源)**として出せます。



はがしたシールは**可燃ごみ**だよ！



ペットボトル

ペットボトルの「キャップ」と「ラベル」は、**プラスチック(資源)**として出してください。

ペットボトル本体は、資源の日に**ペットボトル(資源)**として出してください。



➡**プラスチック**




➡**ペットボトル**

ペットボトルもプラスチックでできているけど、ペットボトルだけで集めて効率よくリサイクルしているんだよ！



? プラスチック(資源)として出せる？


■薬の包装(アルミ加工のあるもの)

●プラマーク  が表記されているものは、**「プラスチック(資源)」**として出せます。

●「金属」とのみ表記されているものは、**「不燃ごみ」**として出してください。

●何も表記されていないものは、**「可燃ごみ」**として出してください。




▲金属と書いてありますが、プラマーク  があるので、**「プラスチック(資源)」**として出せます。

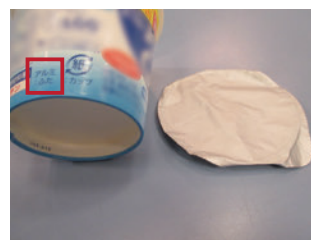
■銀色のふた(ヨーグルト等)

表示をよく確認してね！

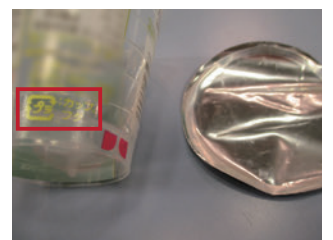


●アルミ加工されているふたは**「プラスチック(資源)」**として出せません。**「不燃ごみ」**として出してください。

●裏側が銀色でもプラマーク  があれば、**「プラスチック(資源)」**として出せます。



アルミ加工のふた



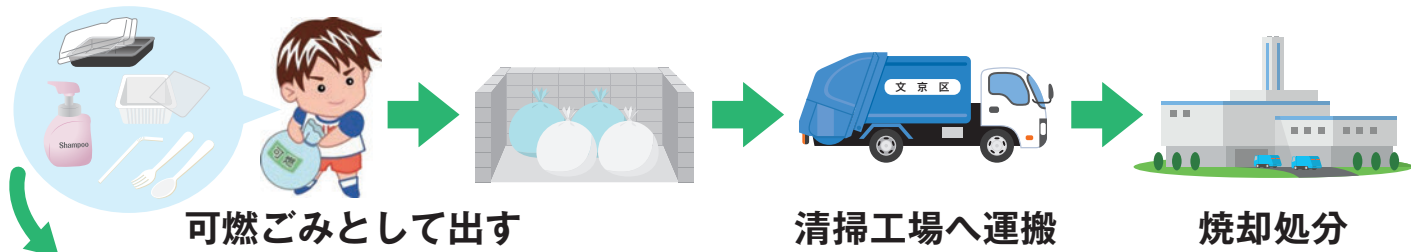
プラスチックのふた

品目ごとの出し方は、動画でもご覧いただけます。
ぜひご参考になさってください。



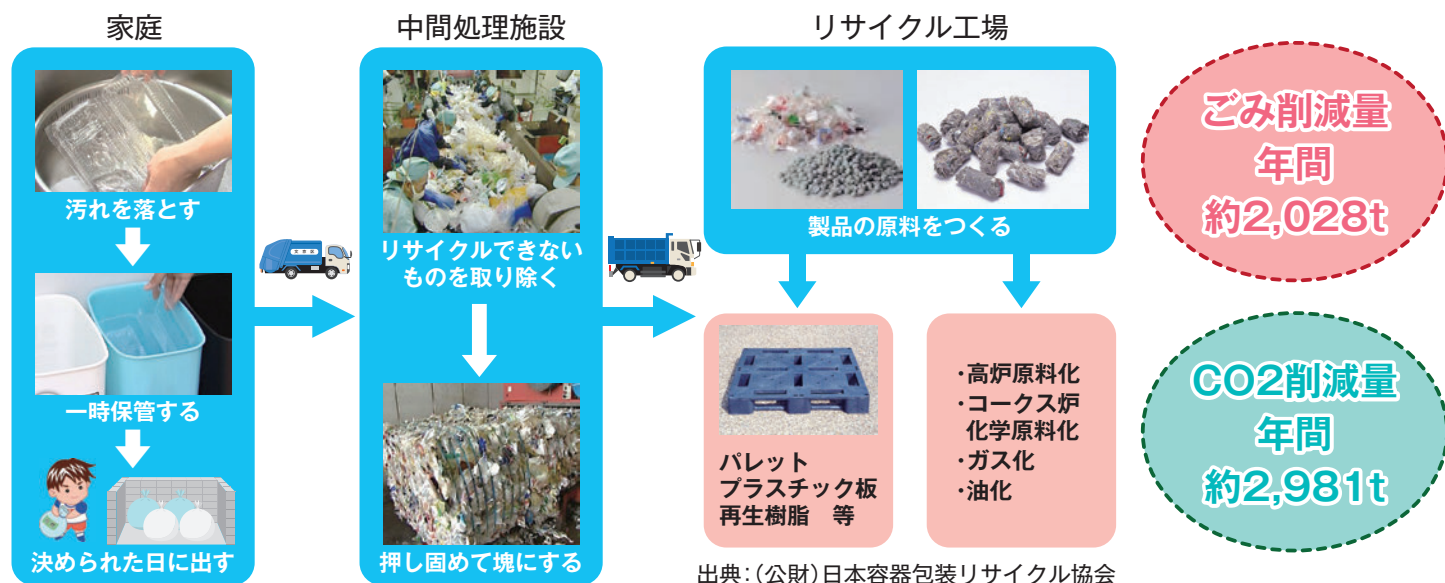
プラスチックのゆくえ

現在



令和7年4月～

焼却処分からリサイクルに変えることで、可燃ごみとCO2を削減することができます。



ごみの減量化と温室効果ガスの排出削減など
地球環境への負担軽減を図るため、ご協力をよろしくお願いいたします。

チャットボットによる「ごみ分別案内サービス」をご利用ください！

これって何ごみ？ 収集日はいつ？

文京区 3R推進キャラクター イグルちゃん

ごみの分別や収集について、たくさん質問してね！

文京区 3R推進キャラクター リサちゃん

チャットボットとは、人工知能(AI)を活用した「自動会話プログラム」のことです。

LINE アプリからアクセス

「文京区資源環境部リサイクル清掃課」で検索するか、左記二次元コードからお友達になる。

区ホームページからアクセス

左記二次元コードから区ホームページの画面にアクセスし、画面右下の「リサちゃん」をクリックする。

このチラシは、英語版・中国語版・韓国語版を発行しています。こちらからご確認いただけます。▶
(English, Chinese, and Korean versions are available.)

リサイクル清掃課・文京清掃事務所・地域活動センターで配布しています。



ぜひご参考になさってください！

プラスチックの分別に関する資料や動画、区民説明会でのQ&A等の情報を掲載しています。▶

プラスチックの出し方動画を掲載しています。▶
動画配信サイトYouTubeが開きます。



【お問い合わせ先】 事業全般に関すること ▶ 文京区 資源環境部 リサイクル清掃課 清掃事業係 TEL 03-5803-1184
回収・運搬に関すること ▶ 文京区 資源環境部 文京清掃事務所 作業係 TEL 03-3813-6661